

**ZARZĄDZENIE
REGIONALNEGO DYREKTORA OCHRONY ŚRODOWISKA W KIELCACH
I REGIONALNEGO DYREKTORA OCHRONY ŚRODOWISKA W ŁODZI**

z dnia 2019 r.

**zmieniające zarządzenie w sprawie ustanowienia planu zadań ochronnych dla obszaru
dla obszaru Natura 2000
Ostoja Przedborska PLH260004**

Na podstawie art. 28 ust. 5 i 8 ustawy z dnia 16 kwietnia 2004 r. o ochronie przyrody (Dz. U. z 2018 r. poz. 1614 t.j. z późn. zm.¹⁾) zarządza się, co następuje:

§1. W zarządzeniu Regionalnego Dyrektora Ochrony Środowiska w Kielcach i Regionalnego Dyrektora Ochrony Środowiska w Łodzi z dnia 29 kwietnia 2014 r. w sprawie ustanowienia planu zadań ochronnych dla obszaru Natura 2000 Ostoja Przedborska PLH260004 (Dz. Urz. Woj. Świąt. 2014 poz. 1457²⁾) wprowadza się następujące zmiany:

1) Załącznik nr 5 otrzymuje brzmienie określone w załączniku nr 1 do niniejszego zarządzenia. Jednocześnie zmianie ulegają arkusze nr 6 i 10 w mapie do tego załącznika.

§ 2. Zarządzenie wchodzi w życie po upływie 14 dni od dnia ogłoszenia.

¹ Zmiany tekstu jednolitego wymienionej ustawy zostały ogłoszone w Dz.U. z 2018r. poz. 2244 i 2340.

² Zmiany zarządzenia zostały ogłoszone w Dz. Urz. Woj. Świąt. z 2015 poz. 258 oraz w Dz. Urz. Woj. Łódz. z 2015 poz. 112.

Załącznik nr 1 do Zarządzenia
Regionalnego Dyrektora Ochrony Środowiska w Kielcach
i Regionalnego Dyrektora Ochrony Środowiska w Łodzi
z dnia 2019 r. zmieniającego zarządzenie
w sprawie ustanowienia planu zadań ochronnych dla obszaru
Natura 2000 Ostoja Przedborska PLH260004

**DZIAŁANIA OCHRONNE ZE WSKAZANIEM PODMIOTÓW ODPOWIEDZIALNYCH ZA ICH WYKONANIE
I OBSZARÓW ICH WDRAŻANIA**

Przedmiot ochrony	Działania ochronne					
	Nr i nazwa	Zakres prac	Miejsce realizacji	Termin wykonania	Podmiot odpowiedzialny za wykonanie	
6210 Murawy kserotermiczne (<i>Festuco-Brometea</i> i ciepłolubne murawy z <i>Asplenion septentrionalis Festucion pallentis</i>)	Nr	Działania związane z utrzymaniem lub modyfikacją metod gospodarowania				
	B2	Zachowanie siedliska przyrodniczego stanowiącego przedmiot ochrony (działanie obligatoryjne ¹⁾).	Ekstensywne użytkowanie kośne, kośno-pastwiskowe, pastwiskowe.	Rezerwat przyrody Murawy Dobromierskie Gmina Kluczewsko Obręb Dobromierz: 514, 541, 544.	Działanie coroczne.	Właściciel lub wykonujący prawa właścicielskie.
	Nr	Działania związane z ochroną czynną				
	A1	Karczowanie (usuwanie) drzew i krzewów z wywiezieniem	Wycinka przy lub poniżej szyi korzeniowej. Sukcesywnie po około 30% powierzchni na rok, na najbardziej zarośniętych powierzchniach siedliska od 16 października do końca lutego.	Rezerwat przyrody Murawy Dobromierskie Gmina Kluczewsko Obręb Dobromierz: 514,	Wykonywać do czasu odsłonięcia powierzchni.	Sprawujący nadzór nad obszarem Natura 2000. lub wykonujący prawa właścicielskie na

		biomasy (działanie fakultatywne ²).		541, 544.		podstawie porozumienia zawartego z organem sprawującym nadzór nad obszarem Natura 2000.
	A2	Koszenie (działanie fakultatywne ²).	Zabieg koszenia (w przypadku braku możliwości wypasu) przeprowadzać od środka na zewnątrz powierzchni na min. 30% powierzchni rocznie w terminie od 15 sierpnia do 30 października, co rok na różnych powierzchniach. Koszenie na wysokości 10-15 cm lub prowadzić użytkowanie zgodnie z wymogami pakietu rolnośrodowiskowego, ukierunkowanego na ochronę siedliska 6210.	Działki ewidencyjne jak wyżej.	Działanie coroczne.	Sprawujący nadzór nad obszarem Natura 2000. lub wykonujący prawa właścicielskie na podstawie porozumienia zawartego z organem sprawującym nadzór nad obszarem Natura 2000.
	A4	Wypas (działanie fakultatywne ²)..	Wypas zwierzętami gospodarskimi od 1 maja do 15 października – wskazane owce, kozy - obsada pomiędzy 0,4-0,6 i obciążenie do 5 DJP/ha/rok. Na ok. 50% ogólnej powierzchni rocznie. Na innych powierzchniach niż zabieg koszenia/ścinania z wywiezieniem biomasy (w danym roku) lub prowadzić użytkowanie zgodnie z wymogami pakietu rolnośrodowiskowego, ukierunkowanego na ochronę siedliska 6210.	Działki ewidencyjne jak wyżej.	W razie potrzeb.	Sprawujący nadzór nad obszarem Natura 2000. lub wykonujący prawa właścicielskie na podstawie porozumienia zawartego z organem sprawującym nadzór nad obszarem Natura 2000.
	Nr	Dziania dotyczące monitoringu stanu przedmiotów ochrony oraz monitoringu realizacji celów działań ochronnych				
	C1	Ocena stanu zachowania przedmiotów ochrony.	Zgodnie z obowiązującą metodyką.	Działki ewidencyjne jak wyżej.	W 5 i 10 roku od wejścia w życie zarządzenia.	Sprawujący nadzór nad obszarem Natura 2000.
6510 Nizowe i górskie świeże łąki użytkowane ekstensywnie (<i>Arrhenatherion elatioris</i>)	Nr	Działania związane z utrzymaniem lub modyfikacją metod gospodarowania				
	B2	Zachowanie siedliska	Ekstensywne użytkowanie kośne, kośno-pastwiskowe, pastwiskowe.	Nadleśnictwo Włoszczowa, Obręb	Działanie coroczne.	Właściwy terytorialnie Nadleśniczy, właściciel

<i>Działania ochronnych dla tego siedliska nie należy wykonywać, jeśli wskazane są już w danej lokalizacji działania dla innego przedmiotu ochrony.</i>		przyrodniczego stanowiącego przedmiot ochrony (działanie obligatoryjne ¹).		Oleszno: 96t; 62t; 62z; Gmina Łopuszno Obręb Jedle: 437.		lub wykonujący prawa właścicielskie.
	Nr	Działania związane z ochroną czynną				
	A1	Karczowanie (usuwanie) drzew i krzewów z wywiezieniem biomasy (działanie fakultatywne ¹).	Wycinka przy lub poniżej szyi korzeniowej od 16 października do końca lutego . Dotyczy powierzchni, na których ze względu na znaczną sukcesję mają być prowadzone działania koszenie/ścinanie z wywiezieniem biomasy i wypasu. Jeżeli sukcesja drzew i krzewów przekroczy 30% arealu istniejącego i potencjalnego siedliska 6510.	Działki ewidencyjne i oddziały leśne jak wyżej.	Działanie coroczne do czasu odsłonięcia powierzchni.	Właściwy terytorialnie Nadleśniczy, właściciel lub wykonujący prawa właścicielskie na podstawie porozumienia zawartego z organem sprawującym nadzór nad obszarem Natura 2000.
	A2	Koszenie/ścinanie z wywiezieniem biomasy (działanie fakultatywne ¹).	Zabieg koszenia (z zastrzeżeniem eliminacji trzciny) przeprowadzać od 15 czerwca do 30 września, ręcznie lub lekkim sprzętem od środka na zewnątrz powierzchni. Minimum 50%, optimum 90% - w tym przypadku z pozostawieniem pasów nieskoszonej runi (ok 10%). Koszenie na wysokości ok. 10-15 cm lub prowadzić użytkowanie zgodnie z wymogami pakietu rolnośrodowiskowego, ukierunkowanego na ochronę siedliska 6510.	Działki ewidencyjne i oddziały leśne jak wyżej.	Działanie coroczne.	Właściwy terytorialnie Nadleśniczy, właściciel lub wykonujący prawa właścicielskie na podstawie zobowiązania podjętego w związku z korzystaniem z programów wsparcia z tytułu obniżenia dochodowości albo na podstawie porozumienia zawartego z organem sprawującym nadzór nad obszarem Natura 2000.
A4	Wypas (działanie fakultatywne ¹).	Wypas zwierzętami gospodarskimi od 21 lipca do 15 października prowadzony zamiast drugiego pokosu. Spasanie powierzchni - obsada do 1 i obciążenie do 10 DJP/ha/rok Po zakończeniu	Działki ewidencyjne i oddziały leśne jak wyżej.	Działanie coroczne.	Właściwy terytorialnie Nadleśniczy, właściciel lub wykonujący prawa właścicielskie na	

		wypasu wykosić niedojady. Dopuszcza się wypas po drugim koszeniu oraz wypas całoroczny, na całej działce ale nie częściej niż raz na 3 lata lub prowadzić użytkowanie zgodnie z wymogami pakietu rolnośrodowiskowego, ukierunkowanego na ochronę siedliska 6510.			podstawie zobowiązania podjętego w związku z korzystaniem z programów wsparcia z tytułu obniżenia dochodowości albo na podstawie porozumienia zawartego z organem sprawującym nadzór nad obszarem Natura 2000.
Nr	Działania dotyczące monitoringu stanu przedmiotów ochrony oraz monitoringu realizacji celów działań ochronnych				
C1	Ocena stanu zachowania przedmiotów ochrony.	Zgodnie z obowiązującą metodyką.	Działki ewidencyjne i oddziały leśne jak wyżej.	W 5 i 10 roku od wejścia w życie zarządzenia.	Sprawujący nadzór nad obszarem Natura 2000.
Nr	Działania związane z uzupełnieniem stanu wiedzy				
D1	Inwentaryzacja terenowa i uzupełnienie stanu wiedzy.	Analiza rozmieszczenia i stanu zachowania przedmiotu ochrony. Określenie uwarunkowań ochrony oraz podjęcie stosownych działań w oparciu o uzyskane nowe dane. Dotyczy płatów na których nie zaplanowano działań ochronnych.	W obszarze Natura 2000.	Do 5 lat od wejścia w życie zarządzenia.	Sprawujący nadzór nad obszarem Natura 2000.
*7110 Torfowiska wysokie z roślinnością torfotwórczą (żywe)	Nr	Działania związane z utrzymaniem lub modyfikacją metod gospodarowania			
	B1	Utworzenie strefy buforowej.	Odstąpienie od zębów zupełnych w pasie o szerokości do 30 m od granicy siedliska. W przypadku wykonywania zrywki stosować zrywkę minimalizującą naruszenie pokrywy glebowej.	Nadleśnictwo Przedbórz, Obręb Przedbórz: 307j.	W razie potrzeb Właściwy terytorialnie Nadleśniczy.
	Nr	Działania związane z ochroną czynną			
	A3	Wycinanie drzew i	Wycinanie drzew przy lub poniżej szyi	Nadleśnictwo Przedbórz,	Działanie Właściwy terytorialnie

		krzewów z wywiezieniem biomasy lub obrączkowanie drzew z pozostawieniem do naturalnego rozkładu.	korzeniowej. Obrączkowanie z przerwaniem ciągłości łyka.	Obręb Przedbórz: 313a, b.	coroczne.	Nadleśniczy.
	Nr	Działania dotyczące monitoringu stanu przedmiotów ochrony oraz monitoringu realizacji celów działań ochronnych				
	C1	Ocena stanu zachowania przedmiotów ochrony.	Zgodnie z obowiązującą metodyką.	Nadleśnictwo Przedbórz, obręb Przedbórz: 313a, b.	W 4 i 8 roku od wejścia w życie zarządzenia.	Sprawujący nadzór nad obszarem Natura 2000.
	Nr	Uzupełnienie stanu wiedzy o przedmiocie ochrony				
	D1	Inwentaryzacja terenowa i uzupełnienie stanu wiedzy.	Analiza rozmieszczenia i stanu zachowania przedmiotu ochrony. Określenie uwarunkowań ochrony oraz podjęcie stosownych działań w oparciu o uzyskane nowe dane.	W obszarze Natura 2000.	Do 5 lat od wejścia w życie zarządzenia.	Sprawujący nadzór nad obszarem Natura 2000
7140 Torfowiska przejściowe i trzęsawiska (przeważnie z roślinnością z <i>Scheuchzeria-Caricetea</i>)	Nr	Działania związane z utrzymaniem lub modyfikacją metod gospodarowania				
	B1	Utworzenie strefy buforowej.	Odstąpienie od zrzębów zupełnych w pasie o szerokości do 30 m od granicy siedliska. W przypadku wykonywania zrywki stosować zrywkę minimalizującą naruszenie pokrywy glebowej.	Nadleśnictwo Kielce, Obręb Snochowice: 76a, d, h; 79a; Nadleśnictwo Przedbórz, Obręb Nowiny: 317c, h, i, k; Obręb Przedbórz: 244b, d, f, i; 245a, b, f, g, i; Nadleśnictwo Włoszczowa, Obręb	W razie potrzeb.	Właściwy terytorialnie Nadleśniczy.

				Oleszno: 9g; 10a, c, d, g, h, m; 61b, c, d, l, m; 97a, b, c, g, h; 98a, b, c, g, h, i; Gmina Kluczewsko Obręb Nowiny: 366, 368, 369, 371, 372;		
B2	Zachowanie siedliska przyrodniczego stanowiącego przedmiot ochrony (działanie obligatoryjne ¹⁾).	Ekstensywne użytkowanie kośne.	Nadleśnictwo Kielce, Obręb Snochowice: 76g; Nadleśnictwo Przedbórz, Obręb Nowiny: 317l, i; Obręb Przedbórz: 245d; Nadleśnictwo Włoszczowa, Obręb Oleszno: 9f, 10b; 10l; 61j; 97c, g, h; 98a, b, h; Gmina Kluczewsko Obręb Nowiny: 366, 368, 369, 371, 372; Obręb Zalesie: 179; Gmina Łopuszno Obręb Gnieździska: 500; Obręb Jedle: 382-402; 442-443; 535-565; Gmina Przedbórz Obręb Góry Mokre: 594; Obręb Kajetanów:13; Obręb Zagacie: 602; Gmina Słupia Obręb Skąpe: 176-179.	Działania coroczne.	Właściwy terytorialnie Nadleśniczy, właściciel lub wykonujący prawa właścicielskie.	
Nr	Działania związane z ochroną czynną					
A1	Wycinanie drzew i	Wycinanie drzew przy lub poniżej szyi	Działki i wydzielienia jak	Działanie	Właściwy terytorialnie	

	krzewów z wywiezieniem biomasy lub obrączkowanie drzew z pozostawieniem do naturalnego rozkładu.	korzeniowej. Obrączkowanie z przerwaniem ciągłości lyka.	wyżej.	coroczne.	Nadleśniczy, właściciel lub wykonujący prawa właścicielskie na podstawie porozumienia zawartego z organem sprawującym nadzór nad obszarem Natura 2000.
A2	Koszenie/ścinanie z wywiezieniem biomasy (działanie fakultatywne ¹⁾).	Zabieg koszenia przeprowadzać ręcznie (lub specjalistycznym sprzętem o nacisku nie przekraczającym 50 kPa) od środka na zewnątrz powierzchni w terminie od 30 lipca do 30 września. Minimum 30% rocznie (optymalnie 50%), w każdym roku na innej powierzchni; koszenie na wysokości ok. 10-15 cm lub prowadzić użytkowanie zgodnie z wymogami pakietu rolnośrodowiskowego, ukierunkowanego na ochronę siedliska 7140. Zadanie wykonywać jeżeli warunki wodne umożliwiają wejście na teren siedliska.	Działki ewidencyjne i oddziały leśne jak wyżej.	Działanie coroczne.	Właściwy terytorialnie Nadleśniczy, właściciel lub Wykonujący prawa właścicielskie na podstawie zobowiązania podjętego w związku z korzystaniem z programów wsparcia z tytułu obniżenia dochodowości albo na podstawie porozumienia zawartego z organem sprawującym nadzór nad obszarem Natura 2000.
Nr	Dotyczące monitoringu stanu przedmiotów ochrony i realizacji celów działań ochronnych				
C1	Ocena stanu zachowania przedmiotów ochrony.	Zgodnie z obowiązującą metodyką.	Nadleśnictwo Kielce, Obręb Snochowice: 76g; Nadleśnictwo Przedbórz, Obręb Przedbórz: 245d; Nadleśnictwo Włoszczowa, Obręb Oleszno: 10l; Gmina Przedbórz Góry Mokre: 594;	W 4 i 8 roku od wejścia w życie zarządzenia.	Sprawujący nadzór nad obszarem Natura 2000.

				Obręb Kajetanów:13; Gmina Łopuszno Obręb Jedle: 382.		
	Nr	Uzupełnienie stanu wiedzy o przedmiocie ochrony				
	D1	Inwentaryzacja terenowa i uzupełnienie stanu wiedzy.	Analiza rozmieszczenia i stanu zachowania przedmiotu ochrony. Określenie uwarunkowań ochrony oraz podjęcie stosownych działań w oparciu o uzyskane nowe dane. Dotyczy płatów na których nie zaplanowano działań ochronnych.	W obszarze Natura 2000.	Do 5 lat od wejścia w życie zarządzenia.	Sprawujący nadzór nad obszarem Natura 2000.
7150 Obniżenia na podłożu torfowym z roślinnością ze związku <i>Rhynchosporion</i>	Nr	Działania związane z utrzymaniem lub modyfikacją metod gospodarowania				
	B2	Zachowanie siedliska przyrodniczego stanowiącego przedmiot ochrony (działanie obligatoryjne ¹).	Ekstensywne użytkowanie kośne, kośno-pastwiskowe, pastwiskowe.	Gmina Łopuszno Obręb Gnieździska: 1180/1.	Działanie coroczne.	Właściciel lub wykonujący prawa właścicielskie.
	Nr	Działania związane z ochroną czynną				
	A1	Wycinanie drzew i krzewów z wywiezieniem biomasy lub obrączkowanie drzew z pozostawieniem do naturalnego rozkładu.	Wycinanie drzew przy lub poniżej szyi korzeniowej. Obrączkowanie z przerwaniem ciągłości lyka.	Gmina Łopuszno Obręb Gnieździska: 1180/1.	Działanie coroczne.	Właściciel lub wykonujący prawa właścicielskie na podstawie porozumienia zawartego z organem sprawującym nadzór nad obszarem Natura 2000.
	Nr	Działania dotyczące monitoringu stanu przedmiotów ochrony i realizacji celów działań ochronnych				

	C1	Ocena stanu zachowania przedmiotów ochrony.	Zgodnie z obowiązującą metodyką.	Działka ewidencyjna jak wyżej.	W 4 i 8 roku od wejścia w życie zarządzenia.	Sprawujący nadzór nad obszarem Natura 2000.
	Nr	Uzupełnienie stanu wiedzy o przedmiocie ochrony				
	D1	Inwentaryzacja terenowa i uzupełnienie stanu wiedzy.	Analiza rozmieszczenia i stanu zachowania przedmiotu ochrony. Określenie uwarunkowań ochrony oraz podjęcie stosownych działań w oparciu o uzyskane nowe dane. Dotyczy płatów na których nie zaplanowano działań ochronnych.	W obszarze Natura 2000.	Do 5 lat od wejścia w życie zarządzenia.	Sprawujący nadzór nad obszarem Natura 2000.
9110 Kwaśne buczyny (<i>Luzulo-Fagenion</i>)	Nr	Działania związane z utrzymaniem lub modyfikacją metod gospodarowania				
	B2	Wskazania doprowadzenia gospodarki leśnej.	Odstąpienie od rębni zupełnych w siedlisku przyrodniczym oraz niewprowadzanie obcych ekologicznie i geograficznie gatunków. Odstąpienie od makroniwelowania terenu.	Nadleśnictwo Przedbórz, Obręb Przedbórz: 213d, f; 272b; Gmina Kluczewsko Obręb ewidencyjny Jeżowiec: 260-266; 267/1; 269; 271-275; 356-357; 359/1; 359/2; 361; 363; 365; 367; 369; 371/1; 373; 391-392.	W razie potrzeb.	Właściwy terytorialnie Nadleśniczy, właściciel lub wykonujący prawa właścicielskie na podstawie porozumienia zawartego z organem sprawującym nadzór nad obszarem Natura 2000.
	B7	Wskazania do prowadzenia gospodarki leśnej.	Prowadzenie gospodarki leśnej w siedlisku przyrodniczym w oparciu o złożone metody użytkowania, z popieraniem naturalnego zgodnego z siedliskiem odnowienia i uwzględniające naturalną sukcesję i fluktuację gatunkową w obrębie siedlisk. W ramach użytkowania należy pozostawiać drzewa stare, pojedynczo, grupowo i kępowo, do naturalnego rozkładu w ilości 5 - 10% masy na powierzchni manipulacyjnej z chwilą przystąpienia do rębni.	Działki ewidencyjne oraz oddziały i wydzielienia leśne jak wyżej.	W razie potrzeb.	Właściwy terytorialnie Nadleśniczy, właściciel lub wykonujący prawa właścicielskie na podstawie porozumienia zawartego z organem sprawującym nadzór nad obszarem Natura 2000.

	Nr	Działania dotyczące monitoringu stanu przedmiotów ochrony i realizacji celów działań ochronnych				
	C1	Ocena stanu zachowania przedmiotów ochrony.	Zgodnie z obowiązującą metodyką.	Nadleśnictwo Przedbórz, Obręb Przedbórz: 213 d, f Gmina Kluczewsko Obręb ewidencyjny Jeżowiec: 260, 267/1; 269; 271; 391.	W 6 roku od wejścia w życie zarządzenia.	Sprawujący nadzór nad obszarem Natura 2000.
9130 Żyzne buczyny (<i>Dentario glandulosae-Fagenion</i> , <i>Galio odorati-Fagenion</i>)	Nr	Działania związane z utrzymaniem lub modyfikacją metod gospodarowania				
	B7	Wskazania do prowadzenia gospodarki leśnej.	Popieranie naturalnego odnowienia zgodnego z siedliskiem w obrębie występowania siedliska. Należy pozostawiać drzewa stare, pojedynczo, grupowo i kępowo, do naturalnego rozkładu w ilości minimum 10% masy dojrzałego drzewostanu na powierzchni manipulacyjnej wydzielen „i” oraz „f” oraz 100% w wydzieleniach „g, j, h”. Protęgowanie buka.	Nadleśnictwo Przedbórz, obręb Przedbórz: 214 f, g, h, i, j.	W razie potrzeb.	Właściwy terytorialnie Nadleśniczy.
	Nr	Działania dotyczące monitoringu stanu przedmiotów ochrony i realizacji celów działań ochronnych				
	C1	Ocena stanu zachowania przedmiotów ochrony.	Zgodnie z obowiązującą metodyką.	Nadleśnictwo Przedbórz, obręb Przedbórz: 214f, g, h, i, j.	W 6 roku od wejścia w życie zarządzenia.	Sprawujący nadzór nad obszarem Natura 2000.
9170 Grań środkowoeuropejski i subkontynentalny (<i>Galio-Carpinetum</i> , <i>Tilio-Carpinetum</i>)	Nr	Działania związane z utrzymaniem lub modyfikacją metod gospodarowania				
	B7	Wskazania do prowadzenia gospodarki leśnej.	Prowadzenie gospodarki leśnej na terenie siedliska przyrodniczego w oparciu o złożone metody użytkowania, z popieraniem naturalnego, zgodnego z siedliskiem odnowienia i uwzględniające naturalną sukcesję i fluktuację gatunkową w obrębie siedlisk. W ramach użytkowania należy pozostawiać drzewa stare, pojedynczo, grupowo i kępowo, do naturalnego rozkładu w ilości 5-10% masy na powierzchni manipulacyjnej z chwilą przystąpienia do rębni. W wydzieleniach, lub ich częściach, gdzie	Nadleśnictwo Przedbórz, obręb Przedbórz: 272a, c, d, f, g; Nadleśnictwo Włoszczowa, obręb Oleszno: 26f.	Działania coroczne.	Właściwy terytorialnie Nadleśniczy.

			drzewostan jest niezgodny z preferowanym składem dla lasów grądowych, w przypadku wykonywania zabiegów gospodarczych prowadzić przebudowę w kierunku drzewostanów liściastych: dąb, buk, jawor, grab, lipa, wiaz, klon.			
	Nr	Działania dotyczące monitoringu stanu przedmiotów ochrony i realizacji celów działań ochronnych				
	C1	Ocena stanu zachowania przedmiotów ochrony.	Zgodnie z obowiązującą metodyką.	Nadleśnictwo Przedbórz, obręb Przedbórz: 272a, c, d, f, g; Nadleśnictwo Włoszczowa, obręb Oleszno: 26f.	W 6 roku od wejścia w życie zarządzenia.	Sprawujący nadzór nad obszarem Natura 2000.
91D0 Bory i lasy bagienne* <i>Vaccinio uliginosi-Betuletum pubescentis</i> , <i>Vaccinio uliginosi-Pinetum</i> , <i>Pino mugo-Sphagnetum</i> , <i>Sphagno girgensohnii-Piceetum</i> i brzoźowo-sosnowe bagienne lasy borealne	Nr	Działania związane z utrzymaniem lub modyfikacją metod gospodarowania				
	B2	Wskazania do prowadzenia gospodarki leśnej.	Powstrzymanie się z rębniami w siedlisku przyrodniczym oraz na szerokości 20 m od jego granic.	Nadleśnictwo Przedbórz, Obręb Przedbórz: 243p; 245d; 246j; 248b; 284d, f; 292i; 293d; 307j; Nadleśnictwo Włoszczowa, Obręb Oleszno: 24l; 25l.	W razie potrzeb.	Właściwy terytorialnie Nadleśniczy.
	Nr	Działania dotyczące monitoringu stanu przedmiotów ochrony i realizacji celów działań ochronnych				
	C1	Ocena stanu zachowania przedmiotów ochrony.	Zgodnie z obowiązującą metodyką.	Nadleśnictwo Przedbórz, Obręb Przedbórz: 243p; 245d; Nadleśnictwo Włoszczowa, Obręb Oleszno: 24l.	W 4 i 8 roku od wejścia w życie zarządzenia.	Sprawujący nadzór nad obszarem Natura 2000.
*91E0 Łęgi wierzbowe, topolowe, olszowe i jesionowe <i>Salicetum albo-fragilis</i> , <i>Populetum albae</i> , <i>Alnenion glutinoso-incanae</i>) i olsy źródłiskowe	Nr	Działania związane z utrzymaniem lub modyfikacją metod gospodarowania				
	B7	Wskazania do prowadzenia gospodarki leśnej.	W ramach prowadzonych cięć rębnych pozostawiać w formie pojedynczych drzew, grup i kęp drzew starych, w ilości 5% - 10% masy na powierzchni manipulacyjnej z chwilą przystąpienia do rębni. Utrzymywać zwarcie koron drzew na poziomie ok. 70%. Długofalowo dążyć do gospodarowania metodami złożonymi z wydłużonym okresem	Nadleśnictwo Przedbórz, Obręb Przedbórz: 256a, b, d; 257b; 263a; 270a, i; 279h, i, j; 293a, b; 294a; 305g, h; 306d; Nadleśnictwo Włoszczowa, Obręb Oleszno: 12c, d, f, g,	W razie potrzeb.	Właściwy terytorialnie Nadleśniczy, właściciel lub wykonujący prawa właścicielskie na podstawie porozumienia zawartego z organem sprawującym nadzór nad

		odnowienia.	h, j, k, l; 13d, f, g; 16c, f, g, j, k; 17a; 18f; 50t; 51c, g, h, i, j; 52b, c, f, o, p; 59g; 62g, h, i; 64m; 65a, b, c; 66b, c, d; 67a, b; 68a; 69a; 71a, b, c, d; 72a, d, f, g; 73f, h, j, k, l; 78c; 79a, b, c, d; 80h, i, j; 81a, b; 82h, i, j, k, l; 89a, b, g; Gmina Łopuszno Obręb Ewelinów: 2-8; 13-53; 1786-1788.		obszarem Natura 2000.
B7	Wskazania do prowadzenia gospodarki leśnej.	Protegowanie samorzutnie powstających nalotów jesionowych w młodych drzewostanach. W przypadku ustąpienia procesu zamierania jesionów, protegowanie nalotów jesionowych w miejscach ich pojawiania się.	Oddziały i wydzielania leśne oraz działki ewidencyjne jak wyżej.	W razie potrzeb.	Właściwy terytorialnie Nadleśniczy, właściciel lub wykonujący prawa właścicielskie na podstawie porozumienia zawartego z organem sprawującym nadzór nad obszarem Natura 2000.
Nr	Działania związane z ochroną czynną				
A16	Ograniczenie ekspansji gatunków obcych.	Zwalczanie rdestowców - wykopywanie wraz z korzeniami, w razie potrzeby zabieg należy powtórzyć.	Nadleśnictwo Przedbórz, Obręb Przedbórz: 263a.	Działania w razie potrzeb do czasu wyeliminowania lub ograniczenia presji.	Właściwy terytorialnie Nadleśniczy.
Nr	Działania dotyczące monitoringu stanu przedmiotów ochrony i realizacji celów działań ochronnych				
C1	Ocena stanu zachowania przedmiotów ochrony.	Zgodnie z obowiązującą metodyką.	Nadleśnictwo Przedbórz, Obręb Przedbórz: 256a, 257b; 263a; Nadleśnictwo Włoszczowa, Obręb Oleszno: 12c, d, f;	W 6 roku od wejścia w życie zarządzenia.	Sprawujący nadzór nad obszarem Natura 2000.

				59g; 64m; 89a, b, g; Gmina Łopuszno Obręb Ewelinów: 2; 13; 1786.		
91F0 Łęgowe lasy dębowo-wiązowo-jesionowe (<i>Ficario-Ulmetum</i>)	Nr	Działania związane z uzupełnieniem stanu wiedzy				
	D1	Inwentaryzacja terenowa i uzupełnienie stanu wiedzy.	Analiza rozmieszczenia i stanu zachowania przedmiotu ochrony. Określenie uwarunkowań ochrony oraz podjęcie stosownych działań w oparciu o uzyskane nowe dane.	W obszarze Natura 2000.	Do 5 lat od wejścia w życie zarządzenia.	Sprawujący nadzór nad obszarem Natura 2000.
91I0 Ciepłolubne dąbrowy (<i>Quercetalia pubescenti-petraeae</i>)	Nr	Działania związane z uzupełnieniem stanu wiedzy				
	D1	Inwentaryzacja terenowa i uzupełnienie stanu wiedzy.	Analiza rozmieszczenia i stanu zachowania przedmiotu ochrony. Określenie uwarunkowań ochrony oraz podjęcie stosownych działań w oparciu o uzyskane nowe dane.	W obszarze Natura 2000.	Do 5 lat od wejścia w życie zarządzenia.	Sprawujący nadzór nad obszarem Natura 2000.
91P0 Wyżynny jodłowy bór mieszany (<i>Abietetum polonicum</i>)	Nr	Działania związane z utrzymaniem lub modyfikacją metod gospodarowania				
	B7	Wskaźniki do prowadzenia gospodarki leśnej.	Prowadzenie gospodarki leśnej w siedlisku przyrodniczym w oparciu o złożone metody użytkowania, z popieraniem naturalnego odnowienia zgodnego z siedliskiem i uwzględniające naturalną sukcesję i fluktuację gatunkową w obrębie siedlisk. W ramach użytkowania należy pozostawiać drzewa stare, pojedynczo, grupowo i kępowo, do naturalnego rozkładu w ilości 5 - 10% masy na powierzchni manipulacyjnej z chwilą przystąpienia do rębni.	Nadleśnictwo Włoszczowa, Obręb Oleszno: 24g, h; 25b, c; 37c.	W razie potrzeb.	Właściwy terytorialnie Nadleśniczy.
	Nr	Działania dotyczące monitoringu stanu przedmiotów ochrony i realizacji celów działań ochronnych				
	C1	Ocena stanu zachowania przedmiotów ochrony.	Zgodnie z obowiązującą metodyką.	Nadleśnictwo Włoszczowa, Obręb Oleszno: 24g,h.	W 6 roku od wejścia w życie zarządzenia.	Sprawujący nadzór nad obszarem Natura 2000.

1060 Czerwończyk nieparek <i>Lycyaena dispar</i>	Nr	Działania związane z uzupełnieniem stanu wiedzy				
	D1	Inwentaryzacja terenowa i uzupełnienie stanu wiedzy.	Analiza rozmieszczenia i stanu zachowania przedmiotu ochrony. Określenie uwarunkowań ochrony oraz podjęcie stosownych działań w oparciu o uzyskane nowe dane.	W obszarze Natura 2000.	Do 5 lat od wejścia w życie zarządzenia.	Sprawujący nadzór nad obszarem Natura 2000.
4030 Szlaczkoń szafrańiec <i>Colias myrmidone</i>	Nr	Działania związane z uzupełnieniem stanu wiedzy				
	D1	Inwentaryzacja terenowa i uzupełnienie stanu wiedzy.	Analiza rozmieszczenia i stanu zachowania przedmiotu ochrony. Określenie uwarunkowań ochrony oraz podjęcie stosownych działań w oparciu o uzyskane nowe dane.	W obszarze Natura 2000.	Do 5 lat od wejścia w życie zarządzenia.	Sprawujący nadzór nad obszarem Natura 2000.
1188 Kumak nizinny <i>Bombina bombina</i>	Nr	Działania związane z uzupełnieniem stanu wiedzy				
	D1	Inwentaryzacja terenowa i uzupełnienie stanu wiedzy.	Analiza rozmieszczenia i stanu zachowania przedmiotu ochrony. Określenie uwarunkowań ochrony oraz podjęcie stosownych działań w oparciu o uzyskane nowe dane.	W obszarze Natura 2000.	Do 5 lat od wejścia w życie zarządzenia.	Sprawujący nadzór nad obszarem Natura 2000.
1355 Wydra <i>Lutra lutra</i>	Przedmiot nie wymaga działań ochronnych związanych z ochroną czynną oraz z utrzymaniem lub modyfikacją metod gospodarowania					
	Nr	Działania dotyczące monitoringu stanu przedmiotów ochrony i realizacji celów działań ochronnych				
	C1	Ocena stanu zachowania przedmiotów ochrony.	Zgodnie z obowiązującą metodyką.	Gmina Przedbórz Stara Wieś: 198.	W 6 roku od wejścia w życie zarządzenia.	Sprawujący nadzór nad obszarem Natura 2000.
1337 Bóbr europejski <i>Castor fiber</i>	Przedmiot nie wymaga działań ochronnych związanych z ochroną czynną oraz z utrzymaniem lub modyfikacją metod gospodarowania.					

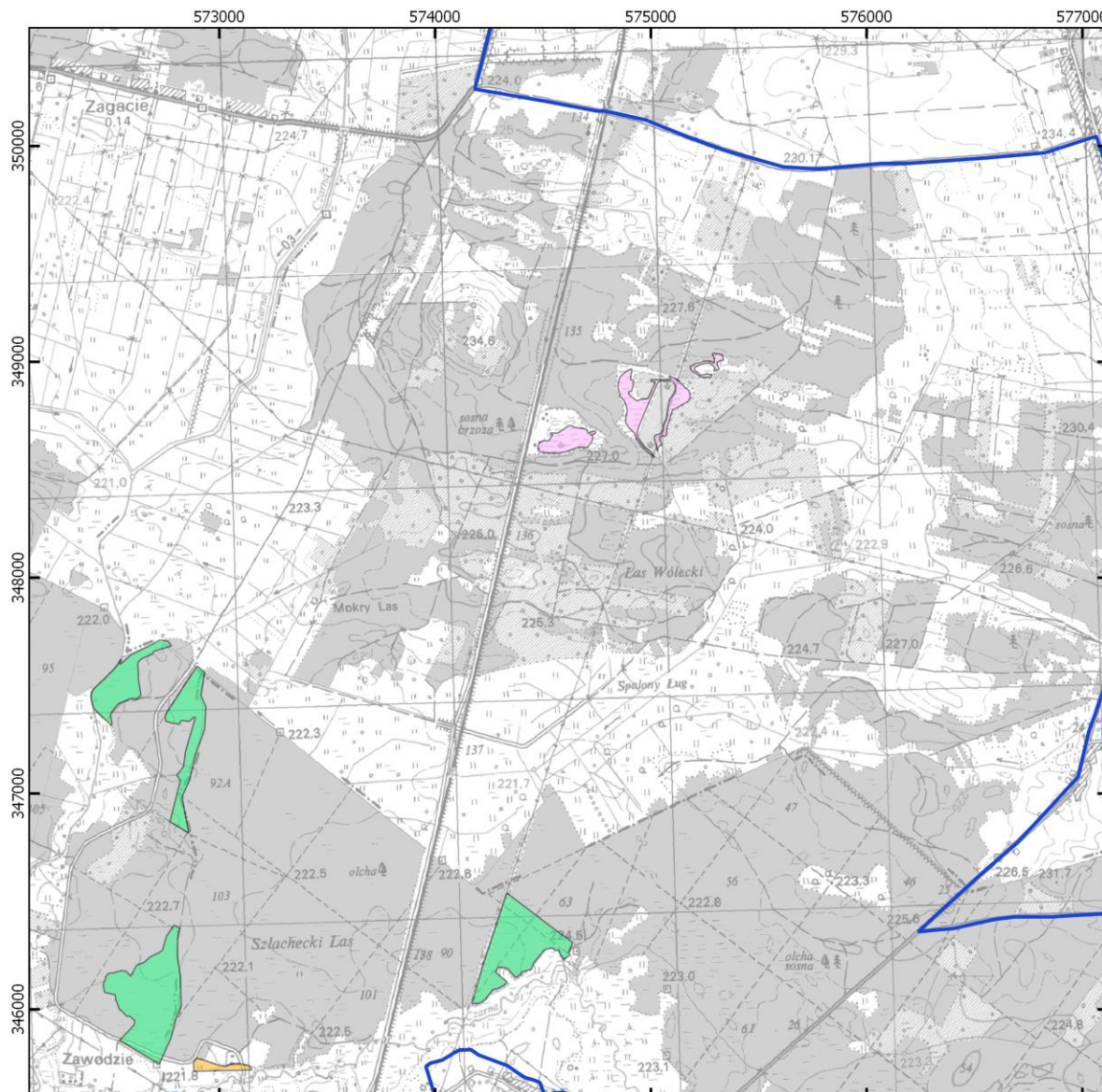
	Nr	Działania dotyczące monitoringu stanu przedmiotów ochrony i realizacji celów działań ochronnych				
	C1	Ocena stanu zachowania przedmiotów ochrony.	Zgodnie z obowiązującą metodyką.	Gmina Przedbórz Stara Wieś: 198.	W 6 roku od wejścia w życie zarządzenia	Sprawujący nadzór nad obszarem Natura 2000.
1323 Nocek Bechsteina <i>Myotis bechsteini</i>	Nr	Działania związane z uzupełnieniem stanu wiedzy				
	D1	Inwentaryzacja terenowa i uzupełnienie stanu wiedzy.	Analiza rozmieszczenia i stanu zachowania przedmiotu ochrony. Określenie uwarunkowań ochrony oraz podjęcie stosownych działań w oparciu o uzyskane nowe dane.	W obszarze Natura 2000.	Do 5 lat od wejścia w życie zarządzenia.	Sprawujący nadzór nad obszarem Natura 2000.
Wszystkie przedmioty ochrony.	Nr	Działania związane z ochroną czynną				
	B4	Podniesienie świadomości ekologicznej mieszkańców.	Przeprowadzenie prelekcji dla lokalnych społeczności dotyczących obszaru Natura 2000, w szczególności w zakresie działań ochronnych, sposobu gospodarowania i programów wsparcia. Działanie wykonywane w zależności od potrzeb. Zorganizowanie spotkań dla co najmniej 100 osób.	W obszarze Natura 2000 lub w jego najbliższym sąsiedztwie, w uzasadnionych przypadkach w miejscach dalej położonych.	W trakcie obowiązywania planu zadań ochronnych.	Sprawujący nadzór nad obszarem Natura 2000.

¹⁾Podział na działania fakultatywne i obligatoryjne dotyczy tylko gruntów wchodzących w skład gospodarstw rolnych.

W przypadku stwierdzenia występowania w obszarze Natura 2000 przedmiotu ochrony na działkach nie wskazanych w planie zadań ochronnych, po wykonaniu ekspertyzy przyrodniczej można realizować działania ochronne zgodne z niniejszym zarządzeniem właściwe dla stwierdzonego siedliska lub gatunku.

W obrębie działek ewidencyjnych wskazanych w zarządzeniu ekspert przyrodniczy może wydzielić odrębne działki siedliskowe, na których realizowane będą różne działania dla poszczególnych przedmiotów ochrony.

Działki ewidencyjne oraz pododdziały leśne określające teren realizacji wskazano na podstawie danych katastralnych uzyskanych z Agencji Restrukturyzacji i Modernizacji Rolnictwa (luty 2010 r.) oraz Leśnej Mapy Numerycznej (Nadleśnictwo Przedbórz 2008r.) (Nadleśnictwo Włoszczowa, Kielce 2013 r.).



Mapa do załącznika nr 5
 Lokalizacja obszarów wdrażania działań ochronnych dla
 przedmiotów ochrony w obszarze Natura 2000 Ostoja
 Przedborska PLH260004
 arkusz 6

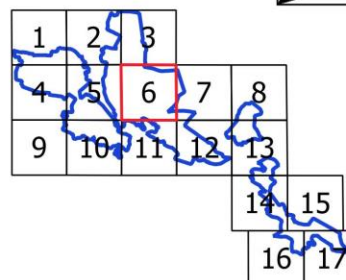


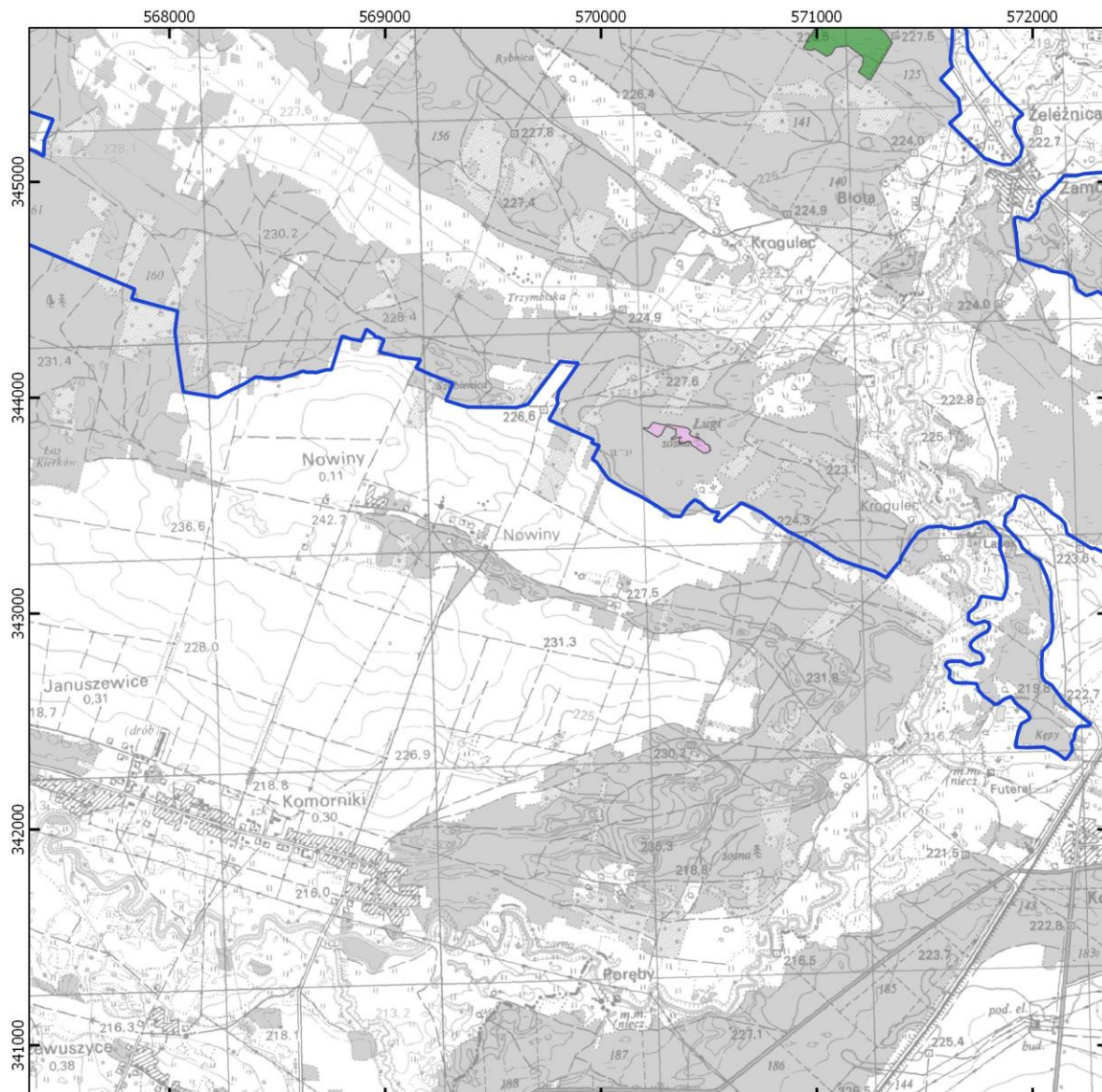
układ współrzędnych: PL-1992

granica obszaru Natura 2000

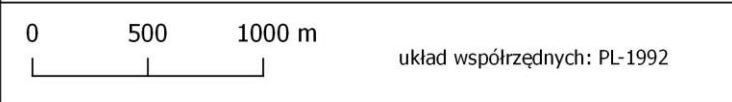
działania ochronne dla przedmiotów ochrony o kodach

- | | | | |
|------|------|------|------|
| 6210 | 7140 | 9130 | 91P0 |
| 6510 | 7150 | 9170 | 91E0 |
| 7110 | 9110 | 91D0 | |

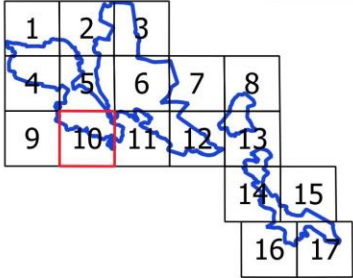




Mapa do załącznika nr 5
 Lokalizacja obszarów wdrażania działań ochronnych dla
 przedmiotów ochrony w obszarze Natura 2000 Ostoja
 Przedborska PLH260004
 arkusz 10



- granica obszaru Natura 2000
- działania ochronne dla przedmiotów ochrony o kodach
- | | | | |
|---|---|---|---|
| 6210 | 7140 | 9130 | 91P0 |
| 6510 | 7150 | 9170 | 91E0 |
| 7110 | 9110 | 91D0 | |



Uzasadnienie
do Zarządzenia Regionalnego Dyrektora Ochrony Środowiska w Kielcach
i Regionalnego Dyrektora Ochrony Środowiska w Łodzi z dnia 2019 r.
zmieniającego zarządzenie w sprawie ustanowienia planu zadań ochronnych dla obszaru
dla obszaru Natura 2000 Ostoja Przedborska PLH260004

Zgodnie z art. 28 ust. 8 *ustawy z dnia 16 kwietnia 2004 r. o ochronie przyrody* (Dz. U. z 2018 r. poz. 1614 t.j. z późn. zm.) plan zadań ochronnych dla obszaru Natura 2000 położonego na terenie więcej niż jednego województwa ustanawiają wspólnie, w drodze aktu prawa miejscowego w formie zarządzenia, regionalni dyrektorzy ochrony środowiska, na których obszarze działania znajdują się części tego obszaru. Plan zadań ochronnych sporządzany jest na 10 lat. Pierwszy projekt sporządza się w terminie 6 lat od dnia zatwierdzenia obszaru przez Komisję Europejską jako obszaru mającego znaczenia dla Wspólnoty (art. 28 ust. 1 ustawy o ochronie przyrody).

Plan zadań ochronnych dla obszaru Natura 2000 Ostoja Przedborska PLH260004 został ustanowiony zarządzeniem Regionalnego Dyrektora Ochrony Środowiska w Kielcach i Regionalnego Dyrektora Ochrony Środowiska w Łodzi z dnia 29 kwietnia 2014 r. w sprawie ustanowienia planu zadań ochronnych dla obszaru Natura 2000 Ostoja Przedborska PLH260004 (Dz. Urz. Woj. Świąt. 2014 poz. 1457). Wszedł w życie 15 maja 2014 r. W ostatnim czasie uzyskano wiedzę o występowaniu w granicach obszaru Natura 2000 płatów siedliska torfowiska przejściowe 7140, dla których stwierdzono potrzebę podjęcia działań ochrony czynnej. W wyniku realizacji zadań ochrony czynnej na siedliskach torfowiskowych zauważono także potrzebę wprowadzenia nowego zabiegu polegającego na obrączkowaniu drzew, co ma służyć przerwaniu ciągłości lyka i spowodować zamieranie drzew.

Dodatkowo w zarządzeniu wskazane były terminy prowadzenia działań ochronnych od 16 października do końca lutego, co ze względu na zmiany fenologiczne następujące w różnych terminach znacznie zawężyło okres, w którym możliwe było wykonanie prac służących ochronie przyrody. Stąd zrezygnowano z precyzyjnego określania terminu realizacji działań, mając na względzie obowiązywanie innych przepisów dotyczących ochrony gatunkowej.

Projekt zmiany zarządzenia w sprawie ustanowienia planu zadań ochronnych został sporządzony z uwzględnieniem wymagań określonych w art. 28 ust. 10 ustawy o ochronie przyrody oraz zgodnie z zapisami rozporządzenia Ministra Środowiska z dnia 17 lutego 2010 r. w sprawie sporządzania projektu planu zadań ochronnych dla obszaru Natura 2000 (Dz. U. Nr 34, poz. 186 ze zm.).

Następnie projekt zarządzenia został przesłany do Generalnej Dyrekcji Ochrony Środowiska, która nie wniosła uwag do jego treści.

Podpisanie zarządzenia zmieniającego plan zadań ochronnych poprzedzone zostało przeprowadzeniem postępowania z udziałem społeczeństwa w myśl zapisu art. 28 ust. 9 ustawy z dnia 3 października 2008r. o udostępnianiu informacji o środowisku i jego ochronie, udziale społeczeństwa w ochronie środowiska oraz o ocenach oddziaływania na środowisko (t. j. Dz. U. 2018 poz. 2081 z późn. zm.). **W Biuletynie Informacji Publicznej i w siedzibie Regionalnej Dyrekcji Ochrony Środowiska w Kielcach i Regionalnej Dyrekcji Ochrony Środowiska w Łodzi (na tablicy ogłoszeń), a także w z dnia ukazało się Obwieszczenie Regionalnego Dyrektora Ochrony Środowiska w Kielcach znak z dnia o przystąpieniu do opracowania projektu zmiany zarządzenia w sprawie ustanowienia planu zadań ochronnych dla obszaru wraz z informacją o terminie i możliwości składania przez wszystkich zainteresowanych uwag i wniosków, w terminie od do Informacja została podana do publicznej wiadomości zgodnie z art. 39 ust. 1 pkt. 1, 2, 3, 4 i 5 ustawy o udostępnianiu informacji o środowisku i jego ochronie, udziale społeczeństwa w ochronie środowiska oraz o ocenach oddziaływania na środowisko i w związku z art. 28 ust. 4 ustawy z dnia o ochronie przyrody. Obwieszczenie zostało również przekazane w celu jego upublicznienia do właściwych terytorialnie Urzędów Gmin.**

Na etapie konsultacji społecznych do projektu zmiany zarządzenia w sprawie ustanowienia planu zadań ochronnych dla obszaru Natura 2000 Ostoja Przedborska PLH260004 **wpłynęły/ nie wpłynęły** następujące uwagi:

Lp.	Od kogo	Data wpływu	Czego dotyczyły złożone uwagi i wnioski	Sposób rozpatrzenia

Projekt zarządzenia został na podstawie art. 97 ust. 3 ustawy z dnia 16 kwietnia 2004 roku o ochronie przyrody (Dz. U. z 2018 r. poz. 1614 t.j. z późn. zm.) oraz §3 Zarządzenia Nr 10/2015 Regionalnego Dyrektora Ochrony Środowiska w Kielcach z dnia 3 czerwca 2015 r. w sprawie powołania Regionalnej Rady Ochrony Przyrody w Kielcach uzgodniony z prezydium Regionalnej Rady Ochrony Przyrody w dniu

Projekt zarządzenia został na podstawie art. 59 ust. 2 ustawy z dnia 23 stycznia 2009 r. o wojewodzie i administracji rządowej w województwie (t.j. Dz. U. 2017, poz. 2234 z późn. zm.), uzgodniony przez Wojewodę Świętokrzyskiego w dniu oraz przez Wojewodę Łódzkiego w dniu ...

Ocena skutków regulacji

1. Cel wprowadzenia zarządzenia.

Celem wprowadzenia regulacji jest wypełnienie delegacji ustawowej zawartej w art. 28 ust. 5 ustawy z dnia 16 kwietnia 2004r. o ochronie przyrody (Dz. U. z 2018 r. poz. 1614 t.j. z późn. zm.).

2. Podmioty, na które oddziałuje akt normatywny.

Zarządzenie będzie bezpośrednio oddziaływać na Regionalną Dyрекcję Ochrony Środowiska w Kielcach, Regionalną Dyрекcję Ochrony środowiska w Łodzi a także Lasy Państwowe Nadleśnictwo Włoszczowa, Lasy Państwowe Nadleśnictwo Przedbórz, Lasy Państwowe Nadleśnictwo Kielce oraz właścicieli i zarządców terenu, na którym znajduje się obszar Natura 2000.

3. Konsultacje społeczne.

Projekt zmiany zarządzenia w sprawie ustanowienia planu zadań ochronnych podlegał udziałowi społeczeństwa, na zasadach określonych w ustawie z dnia 3 października 2008 r. o udostępnianiu informacji o środowisku i jego ochronie, udziale społeczeństwa w ochronie środowiska oraz o ocenach oddziaływania na środowisko (t. j. Dz. U. 2018 poz. 2081 z późn. zm.) oraz art. 28 ust. 3 ustawy z dnia 16 kwietnia 2004 r. o ochronie przyrody.

4. Wpływ regulacji na sektor finansów publicznych, w tym budżet państwa i budżety jednostek samorządu terytorialnego.

Zakres wprowadzanych zmian zarządzenia w sprawie ustanowienia planu zadań ochronnych nie powoduje zmian w sektorze finansów publicznych, w tym w budżecie państwa i budżetach jednostek samorządu terytorialnego.

5. Wpływ regulacji na rynek pracy.

Zarządzenie nie będzie miało wpływu na rynek pracy.

6. Wpływ regulacji na konkurencyjność wewnętrzną i zewnętrzną gospodarki.

Zarządzenie nie będzie miało wpływu na konkurencyjność wewnętrzną i zewnętrzną gospodarki.

7. Wpływ regulacji na sytuację i rozwój regionów.

Zarządzenie nie będzie miało wpływu na sytuację i rozwój regionów.

8. Ocena pod względem zgodności prawem Unii Europejskiej.

Zarządzenie nie narusza zapisów zawartych w:

- „Dyrektywie Siedliskowej” - Dyrektywie Rady 79/43 z dnia 21 maja 1992 roku w sprawie ochrony siedlisk przyrodniczych oraz dzikiej flory i fauny;
- „Dyrektywie Ptasiej” - Dyrektywie Parlamentu Europejskiego i Rady 2009/147/WE z dnia 30 listopada 2009 r. w sprawie ochrony dzikiego ptactwa.